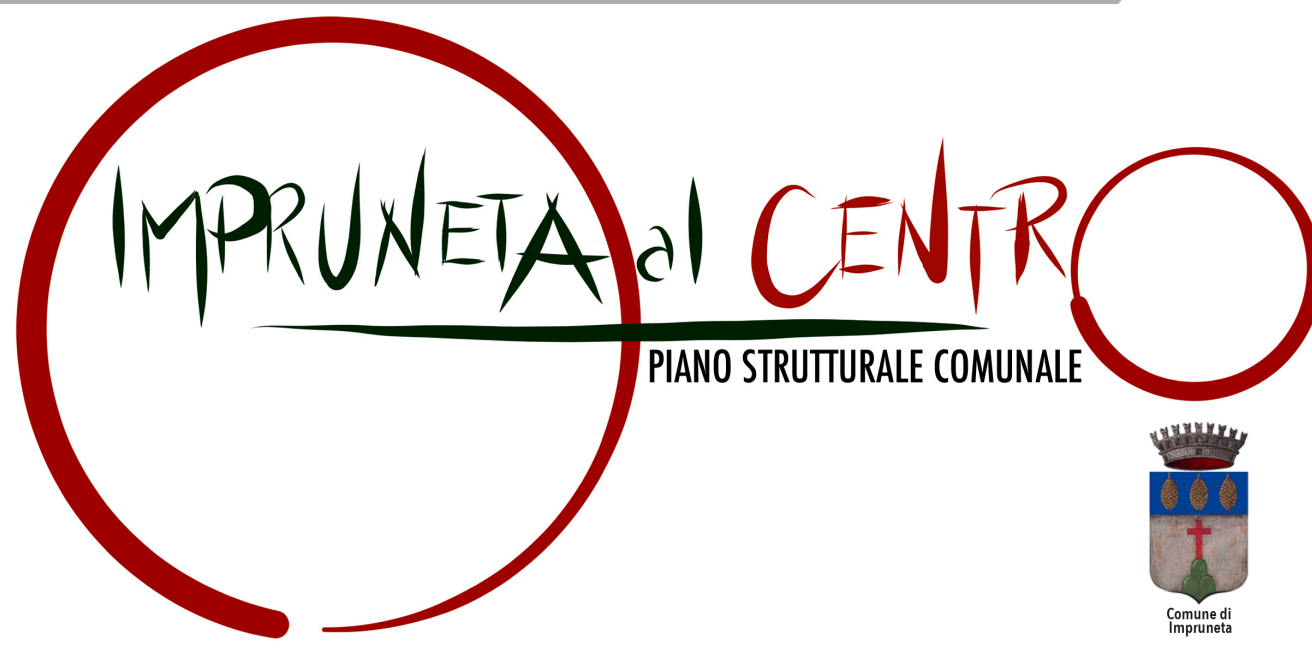


Processo partecipativo

Piano Strutturale

Comune di Impruneta

LABORATORI TEMATICI





Introduzione



Il report illustra la fase del processo partecipativo che coinvolge attivamente i cittadini nella costruzione del Piano Strutturale (PS) del Comune di Impruneta.

Questa fase è stata introdotta dall'incontro on-line del 15 luglio 2020 di presentazione del nuovo PS, in occasione dell'avvio del procedimento, dove sono stati illustrati gli obiettivi dell'amministrazione per il futuro di Impruneta.

Nell'estate i cittadini sono stati chiamati a intervenire su due tematiche: da un lato, la definizione di un futuro condiviso attraverso le 10 tematiche strategiche del PS, dall'altro le modifiche al perimetro del territorio urbanizzato e per le aree soggette a conferenza di copianificazione. Per entrambi gli argomenti i cittadini hanno avuto la possibilità di esprimersi con apposite schede pubblicate sul sito istituzionale del Comune di Impruneta e sul sito dedicato al processo partecipativo

<https://www.imprunetaalcentro.com/>

I laboratori tematici di questa ultima parte dell'anno erano previsti per svolgersi sul territorio comunale e, in particolare, nelle frazioni. L'attuale fase pandemica ha determinato la necessità di riprogrammare gli stessi in modalità online, alla luce dei recenti Dpcm e dell'evoluzione dell'emergenza sanitaria.

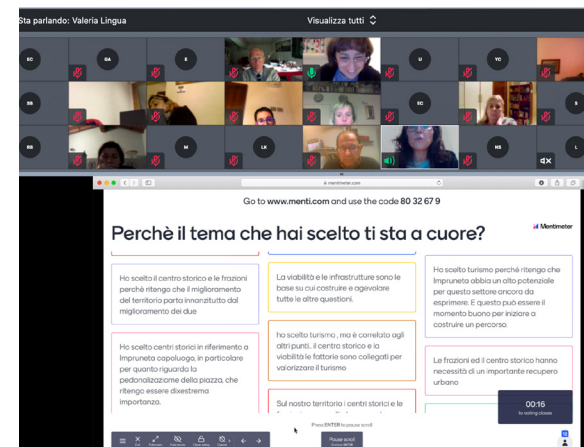
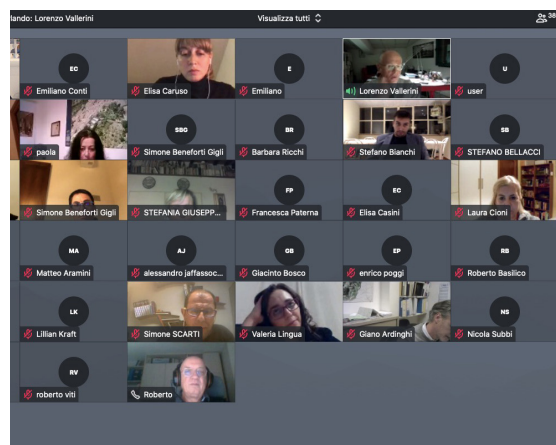
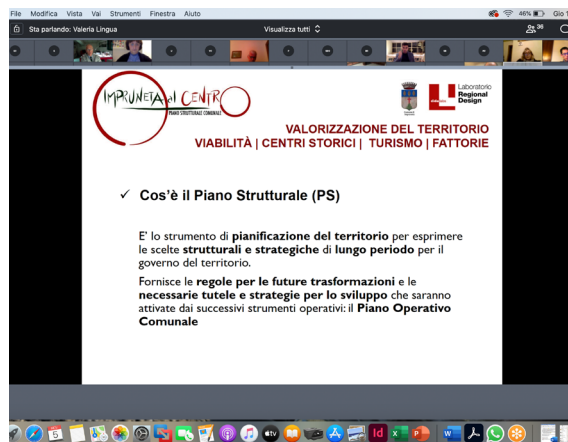
I laboratori, svolti in video conferenza, sono stati articolati nelle seguenti tematiche:

- 5 novembre 2020 - VALORIZZAZIONE DEL TERRITORIO (Viabilità/Centri storici/Turismo/Fattorie)
- 19 novembre 2020 - PAESAGGIO E AGRICOLTURA
- 3 dicembre 2020 - RIGENERAZIONE URBANA
- 16 dicembre 2020 - SVILUPPO PRODUTTIVO

Di seguito si riporta la sintesi dei contributi emersi da ciascun laboratorio.

LABORATORIO VALORIZZAZIONE DEL TERRITORIO (Viabilità/Centri storici/Turismo/Fattorie)

5 NOVEMBRE 2020



Il laboratorio tematico è facilitato dal Laboratorio Regional Design del Dipartimento di Architettura dell'Università di Firenze. Partecipano al laboratorio circa 30 persone.

Il laboratorio si articola con una introduzione alla pianificazione strutturale e al tema del laboratorio, per poi lasciare spazio alla discussione interattiva. Il momento laboratoriale si è svolto attraverso la somministrazione di alcune domande e la visualizzazione immediata delle risposte di tutti i partecipanti, quale stimolo al dibattito.

A seguito dei saluti istituzionali del Sindaco Alessio Calamandrei, la prof.ssa Valeria Lingua, responsabile scientifico del gruppo di ricerca dell'Università, introduce il laboratorio attraverso la definizione di che cos'è

un Piano Strutturale (PS) e l'illustrazione degli obiettivi dell'Amministrazione Comunale inseriti nell'avvio del procedimento del PS, con un focus sugli obiettivi del laboratorio.

Introduce i lavori l'Assessore Vallerini puntualizzando che "il piano deve partire da e per interpretare i bisogni della comunità. Deve essere un punto centrale. Deve partire dalle situazioni reali e non dalle situazioni un po' retoriche, deve interpretare il futuro del nostro territorio nell'ambiente in cui viviamo". Conclude il suo intervento specificando che sono arrivati alla mail del garante della partecipazione molti contributi e che le schede sono state raggruppate per categorie.

Segue la discussione interattiva, di cui si riportano i contenuti nelle pagine che seguono:

DISCUSSIONE INTERATTIVA

Intervengono al dibattito interattivo circa 22 partecipanti
Facilitano la discussione e il dibattito libero: Claudia Casini con il
supporto di Elisa Caruso



www.menti.com

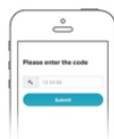
80 32 67 9



1
Prendi il telefono
o usa il computer

www.menti.com

2
Vai su
www.menti.com

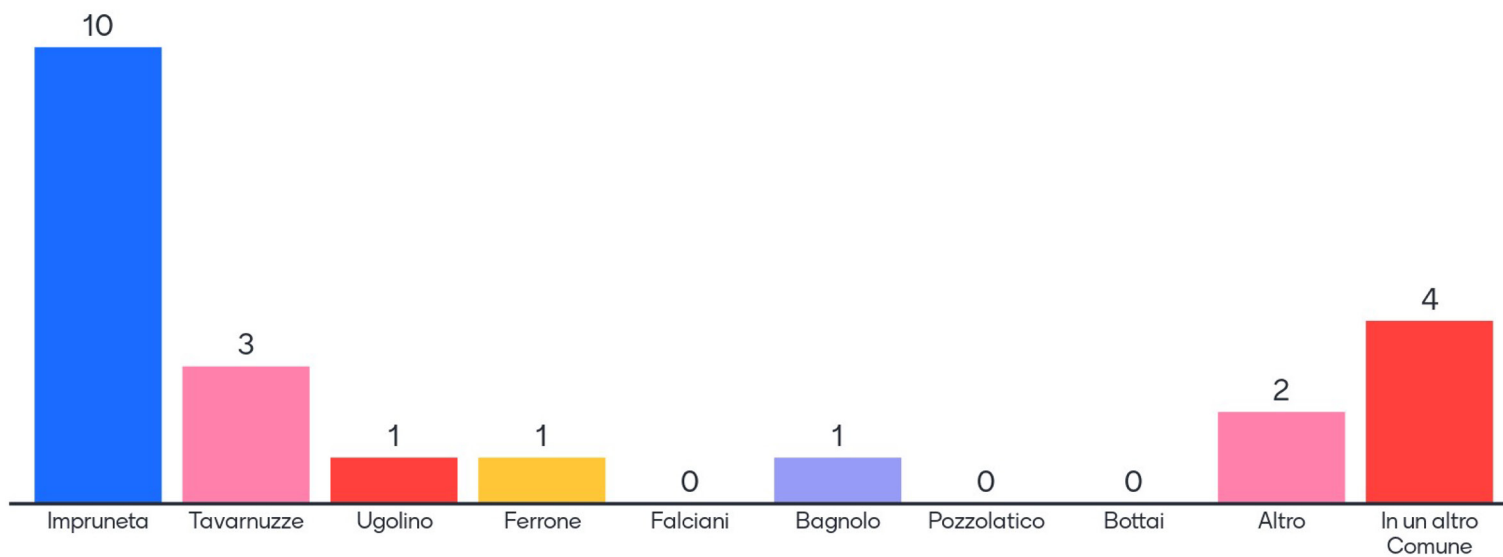


3
Inserisci il codice 80 32 67 9
e vota

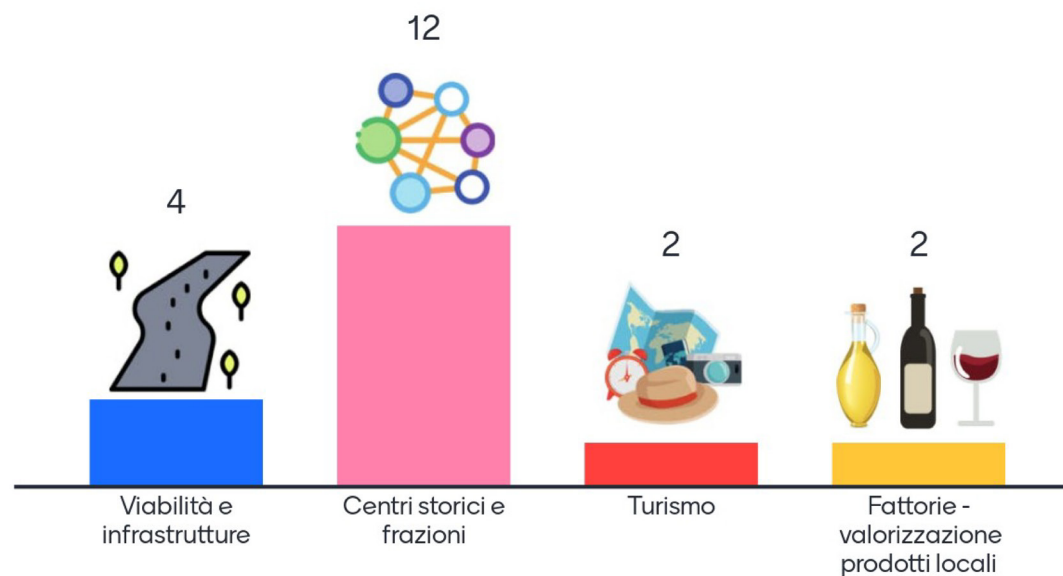
Sviluppo del mondo rurale che copre la maggior parte del territorio comunale	No scelto: centri storici e frazioni sono tecniche progettate per eventi di progetto sul territorio	Le infrastrutture sono fondamentali per lo sviluppo del territorio ma per le esigenze del territorio e del turismo
No scelto: la frazione e i prodotti locali perché la valorizzazione del territorio è fondamentale per incrementare il turismo locale	perché il territorio di Impruneta è considerato per il fatto di essere popolato da alcune nuclei troppo disomogenei tra loro	No scelto: turismo perché riflette che Impruneta abbia un alto potenziale per quanto attiene ancora da esprimere. E questo può essere il momento buono per iniziare a costruire un percorso.
Il centro storico del capoluogo e le frazioni hanno molteplici situazioni di DEGRADO	No scelto: lo abbiamo perché per valorizzare le frazioni bisogna prima arrivare a questo significa riabilitare le case antiche del 18 e 19 secolo. Trovare un collegamento con Firenze ed altre frazioni che connotano fra loro le varie frazioni.	Le frazioni ed il centro storico hanno necessità di un importante recupero urbano.
Perché la loro valorizzazione è mantenimento del valore del tessuto di un comune	La qualità e le infrastrutture sono le base su cui costruire e rigenerare tutte le altre questioni.	No scelto: Centro Storico e frazioni perché sono che una sviluppo del turismo sostenibile anche economicamente il paese, inoltre la coesione sociale non è particolarmente forte.
No scelto: il centro storico e le frazioni perché riflette che il miglioramento del territorio parte innanzitutto dal miglioramento dei due	No scelto: turismo, ma è corretto, agli altri punti. Il centro storico e la qualità del territorio sono collegati per valorizzare il turismo.	Centri ed. E frazioni perché sono immagini di una comunità più ampia dove le frazioni che si vanno colmare hanno una vocazione importante a tutti.
No scelto: centri storici in riferimento a Impruneta capoluogo, in particolare per quanto riguarda la personalizzazione della piazza, che riflette essere decisamente importanti.	Sul nostro territorio i centri storici e le frazioni sono quelli che presentano più interesse e un degrado da superare con una riqualificazione che faccia evidenziare la bellezza del nostro paese.	Per valorizzare il territorio è necessario riprendere anche i centri storici e le frazioni.
No scelto: il turismo, ma è collegato agli altri punti, qualità del territorio e la qualità del territorio sono collegati per valorizzare il turismo.		

SINTESI DEGLI ESITI

IN CHE ZONA ABITI?



QUALE TEMA È PIÙ IMPORTANTE PER TE?



PERCHÈ IL TEMA CHE HAI SCELTO TI STA A CUORE??

Sviluppo del mondo rurale che copre la maggior parte del territorio comunale

Ho scelto i centri storici e frazioni quale tecnico progettista per eventuali progetti sul territorio

le infrastrutture sono fondamentali per lo sviluppo del territorio sia per le imprese del territorio e del turismo

Ho scelto le fattorie e i prodotti locali, perché la valorizzazione del territorio è fondamentale per incentivare il turismo locale

perché il territorio di Impruneta si caratterizza per il fatto di essere polverizzato in diversi nuclei, troppo disomogenei tra loro

Ho scelto turismo perché ritengo che Impruneta abbia un alto potenziale per questo settore ancora da esprimere. E questo può essere il momento buono per iniziare a costruire un percorso.

Il centro storico del capoluogo e le frazioni hanno molteplici situazioni di DEGRADO

Ho scelto la viabilità perché per valorizzare le frazioni bisogna prima arrivarci, e questo significa aumentare le corse urbane (36 e 37 verso Tavarnuzze e come collegamento con Firenze) ed extraurbane che connettono tra loro le varie frazioni.

Le frazioni ed il centro storico hanno necessità di un importante recupero urbano

ho scelto il turismo , ma è collegato agli altri punti...viabilità fattorie ecc sono correlati allo sviluppo del turismo

PERCHÈ IL TEMA CHE HAI SCELTO TI STA A CUORE??

Perché la loro valorizzazione e mantenimento dia alla base del tessuto di un comune

La viabilità e le infrastrutture sono le base su cui costruire e agevolare tutte le altre questioni.

Ho scelto Centri Storici e Frazioni perché trovo che uno sviluppo del turismo aiuterebbe anche economicamente il paese, inoltre la coesione sociale non è particolarmente favorita...

Ho scelto il centro storico e le frazioni perché ritengo che il miglioramento del territorio parta innanzitutto dal miglioramento dei due

ho scelto turismo , ma è correlato agli altri punti.. il centro storico e la viabilità le fattorie sono collegati per valorizzare il turismo

Centri st. E frazioni perché sono l'immagine di una comunità più ampia dove le funzioni che si vanno ad inserire hanno una ricaduta importante x tutti

Ho scelto centri storici in riferimento a Impruneta capoluogo, in particolare per quanto riguarda la pedonalizzazione della piazza, che ritengo essere di estrema importanza.

Sul nostro territorio i centri storici e le frazioni sono quelli che presentano più carenze e un degrado da superare con una riqualificazione che faccia evidenziare la bellezza del nostro paese

Per valorizzare il territorio è necessario ripristinare anche i sentieri percorribili a piedi

COSA CAMBIERESTI DEL TERRITORIO IN CUI VIVI, E COME, IN RELAZIONE A QUESTI TEMI?

Cercherei di migliorare e valorizzare tutti i percorsi percorribili a piedi e in bicicletta

Integrare i centri urbani principali con le frazioni minori, non solo con viabilità ma anche come relazioni di interscambio

Una maggiore valorizzazione ambientale delle aree verdi sia ad uso pubblico che privato, anche al fine di mitigare alcune situazioni di degrado

Incrementare al massimo le possibilità di sviluppo economico per garantire un futuro alle giovani generazioni.

Nelle cosiddette "fattorie" così come in altre realtà come quelle produttive, darei la possibilità di implementare con altre funzioni correlate

vorrei migliorare il trasporto pubblico aumentando le corse

Vorrei un accesso dalla variante al centro storico con annesso parcheggio sulla variante. Mezzi pubblici con turni notturni

Cercherei di valorizzare piazza Buondelmonti migliorando percorsi e servizi

pedonalizzazione del centro di Impruneta, sostegno all'economia turistica, riqualificazione aree degradate Tavarnuzze, miglioramento dei collegamenti con Firenze, sostegno alle aree industriali, spinta alla digitalizzazione del territorio.

COSA CAMBIERESTI DEL TERRITORIO IN CUI VIVI, E COME, IN RELAZIONE A QUESTI TEMI?

Valorizzerei maggiormente i centri urbani e le varie frazioni, senza dimenticare il nostro territorio rurale che dovrà essere il punto di forza del nostro territorio particolarmente panoramico

pensando ad Impruneta nel futuro sicuramente il recupero delle strutture già esistenti e incrementare percorsi legati alla natura e con soste in strutture per assaggi e vendite dei prodotti locali

Incentivare l'uso delle piazze attraverso l'organizzazione di eventi e mercati che possano richiamare le persone e rivitalizzare i centri storici

Accessi che possano agevolare l'insediamento di attività industriali sostitutive del cotto.

Il primo obiettivo è quello di arrivare a pedonalizzare la piazza Buondelmonti, trovare soluzioni per recuperare i fondi chiusi lungo le strade del centro, così come incentivare investitori che possano recuperare beni come la Fattoria Alberti

Favorire l'utilizzo di energie rinnovabili per rendere il paese il più possibile autosufficiente energeticamente

Finora il territorio è stato salvaguardato in maniera conservativa e non dinamica. Non a caso Impruneta è diventata un paese per anziani autosufficienti.

Valorizzerei strutture e luoghi utili per cittadini e eventuali turisti come le varie piazze e la Barazzina, poi penserei ad eventi o sagre che possano unire la comunità e attirare turisti (oltre alla Festa dell'Uva)

Cosa è emerso in sintesi?

Nella fase iniziale della discussione interattiva, tra le quattro tematiche proposte, il turismo è risultato essere il filo conduttore. I partecipanti individuano infatti, tra le azioni per incrementare il turismo nel Comune di Impruneta, gli interventi di recupero urbano, di valorizzazione del territorio, di ripristino dei sentieri di mobilità dolce e di valorizzazione dei prodotti locali.

Alla domanda “quale tema è più importante per te” la maggioranza dei partecipanti ha risposto che i centri storici e le frazioni sono le tematiche più rilevanti, sottolineando la necessità di un recupero urbano delle situazioni di degrado, al fine di favorire lo sviluppo del turismo e la coesione sociale.

TURISMO

Impruneta ha un alto potenziale per questo settore ancora da esprimere.

Sarebbe opportuno valorizzare le strutture e i luoghi utili per cittadini ed eventuali turisti come le varie piazze e la “Barazzina”, incentivando l'uso delle piazze attraverso l'organizzazione di eventi o sagre e mercati che possano unire la comunità e attirare turisti (oltre alla Festa dell'Uva).

Bisogna recuperare le strutture già esistenti e incrementare i percorsi legati alla natura, prevedendo soste in strutture per assaggi e vendite dei prodotti locali.

Il centro storico, la viabilità e le fattorie sono elementi funzionali alla valorizzazione del turismo.

E' necessario valorizzare il territorio rurale come punto di forza di un territorio “particolarmente panoramico” anche per incentivare il turismo locale.

CENTRO

Tutti concordano sulla necessità di valorizzare piazza Buondelmonti, migliorando percorsi e servizi e introducendo una graduale pedonalizzazione, con cautela visto il periodo.

È importante individuare soluzioni per recuperare i fondi chiusi lungo le strade del centro.

Uno dei partecipanti propone di recuperare la “Fattoria Alberti” in stato di degrado da anni. «Bisogna intervenire e ripensarla come spazio [...] E' un accesso strategico per la pedonalizzazione del centro storico. E' il cuore!!». Alla domanda del facilitatore su come si immagina fra 10 anni quel posto, il partecipante risponde che lo immagina come un centro commerciale naturale attraverso cui si passa per andare dal parcheggio al centro.

L' Assessore Vallerini interviene spiegando la vicenda urbanistica della Fattoria Alberti: ad oggi il recupero del complesso si può realizzare tramite intervento unitario, mentre è emersa la necessità di realizzarlo anche per parti, per cui il nuovo piano agevola questa esigenza. Evidenzia che tale vicenda deve essere affrontata in un tavolo a cui prendano parte tutti i soggetti interessati. Aggiunge, inoltre, che non è possibile pensare di intervenire per spot e per punti, ma che l'intervento richiede un progetto unitario in quanto riguarda più volumi, magari da realizzare in più lotti funzionali.

In merito alla destinazione sottolinea che «l'aspetto monofunzionale può essere limitante e che la mixité è la soluzione buona».

VIABILITA'

La viabilità risulta essere il secondo tema per importanza. I partecipanti ritengono la viabilità e le infrastrutture fondamentali per lo sviluppo del territorio, del turismo, delle imprese e per la fruibilità del territorio. Viene sottolineata inoltre la necessità di ampliare il trasporto pubblico urbano ed extraurbano al fine di collegare le frazioni fra loro e con la città di Firenze. E' importante migliorare il trasporto pubblico aumentando le corse urbane (36 e 37 verso Tavarnuzze e come collegamento con Firenze) ed extraurbane che connettono tra loro le varie frazioni, e prevedendo mezzi pubblici con turni notturni.

A Impruneta, ora che la variante è in funzione serve un accesso da questa al centro storico con annesso parcheggio.

Anche le frazioni hanno un ruolo importante nel quadro della mobilità: si tratta di collegare i centri urbani principali con le frazioni minori, non solo con interventi sulla viabilità ma anche attraverso relazioni di interscambi.

In più, occorre migliorare e valorizzare tutti i percorsi pedonali e ciclabili sia nei centri urbani, sia nel territorio aperto, anche collegando tra loro le frazioni.

FATTORIE

Durante il dibattito il tema delle fattorie viene affrontato da diversi punti di vista. In termini urbanistici, l'Assessore

Vallerini afferma che le fattorie sono legate a tante attività complementari all'agricoltura, che ad oggi non trovano adeguato spazio nelle regole e negli strumenti urbanistici. In termini di sviluppo locale e produttivo, l'Assessore Aramini evidenzia la nuova prospettiva imprenditoriale di ampio respiro introdotta con la neonata denominazione comunale "De.Co. Impruneta".

VERDE PUBBLICO

L'esigenza di perseguire una maggiore valorizzazione ambientale delle aree verdi sia ad uso pubblico che privato è sentita soprattutto nei nuclei urbani, anche al fine di mitigare alcune situazioni di degrado.

SVILUPPO ECONOMICO

Incrementare al massimo le possibilità di sviluppo economico serve a garantire un futuro alle giovani generazioni. Per questo sarebbe importante agevolare l'insediamento di attività industriali sostitutive del cotto, dare la possibilità alle fattorie di implementare la loro attività con altre funzioni correlate e salvaguardare il territorio in maniera dinamica, consentendo lo sviluppo del mondo rurale che copre la maggior parte del territorio comunale.

Il dibattito libero si è concluso con l'intervento del Sindaco Calamandrei che, tra l'altro, lancia un appello dell'Amministrazione per aiutare l'economia locale in questa difficile fase di emergenza anche attraverso la creazione di una piattaforma e-commerce.

Impruneta al centro

Calendario laboratori tematici

5 novembre 2020 ore 18:00 -
LABORATORIO: VALORIZZAZIONE DEL TERRITORIO (Viabilità/Centri storici/Turismo/Fattorie)
<https://global.gotomeeting.com/join/954118557>

19 novembre 2020 ore 18:00 -
LABORATORIO: PAESAGGIO E AGRICOLTURA
<https://global.gotomeeting.com/join/808210221>

3 dicembre 2020 ore 18:00 -
LABORATORIO: RIGENERAZIONE URBANA
<https://global.gotomeeting.com/join/566493045>

16 dicembre 2020 ore 18:00 -
LABORATORIO: SVILUPPO PRODUTTIVO
<https://global.gotomeeting.com/join/808210221>

Hanno partecipato al laboratorio...

Alessio Calamandrei
Lorenzo Vallerini
Matteo Aramini
Laura Cioni
Stefano Bianchi
Falorni Daniela per CNA Firenze
Simone Benforti
Barbara Ricci
Ylenia Caioli
Elisa Casini
Stefania Giusepponi
Giacinto Bosco
Paterna Francesca
David Biagiotti

Roberto Viti
Matteo Zoppini
Ludovica Del Carlo
Simone Scarti
Lillian Kraft
Roberto Basilico
Enrico Poggi
Gianni Mecacci
Alessandro Jaffassociati
Circolo PD Tavernuzze
Marco
Angela
Nicola

REPORT LABORATORI TEMATICI

Report a cura del gruppo di ricerca del Regional Design Lab del Dipartimento di Architettura dell'Università di Firenze.

Per info:

garante@comune.impruneta.fi.it
www.imprunetaalcentro.com